

Material- och kvalitetsbeskrivning av kvartsit

Den här kvalitetsbeskrivningen är ett försök att definiera när oregelbundenheter i naturstenen kvartsit utgör en berättigad grund för reklamation och när de helt enkelt är en del av naturstenens naturliga karaktär.

Det finns stora och naturligt förekommande variationer i kvartsit.

De handprover som visas för slutkunder ger inte alltid en rättvisande bild av hur den färdiga bänkskivan ser ut.

Därav denna beskrivning, för att bättre kunna minska klyftan mellan förväntningar och verklighet.

Skillnader mellan kvartsit och granit

Den grundläggande skillnaden mellan granit och kvartsit är det sätt på vilket de har bildats och deras mineralsammansättning. Stenarna delar många gemensamma mineraler, men det är själva fördelningen som avgör vilken typ och vilka egenskaper stenarna har.

För att en sten ska klassificeras som kvartsit måste kvartshalten vara minst 80 %. Kvartsitstenar som Taj Mahal och J'adore består till nästan 100 % av kvarts, medan Belvedere till exempel består av 80 % kvarts och 15 % glimmerkristaller som biotit och muskovit. Återstoden består av mineraler som t.ex. fältspat.

Kvartsit är en "metamorf" bergart, vilket innebär att det är en sandsten som har pressats samman hårt under många miljoner år och som har omvandlats till den hårda stentypen kvartsit.

Granit utgör en "magmatisk" bergart, vilket innebär att den ursprungligen var flytande sten (magma) som sedan stelnade. Vidare överstiger andelen kvarts i granit sällan 60 % och den domineras av fältspat. Fältspat har hårdhet 6 på Mohs-skalan medan kvarts har hårdhet 7. Följaktligen är granit inte lika reptålig som kvartsit, då kvartsinnehållet är lägre i granit.

Färger och mönster

Färger

Även om kvartsit kan ha en eller flera grundfärger kan dessa variera kraftigt från parti till parti och även inom en och samma obearbetade skiva.

Detta kan bli ett visuellt problem, särskilt när flera skivor ska sammanfogas, eftersom kunden riskerar att få en uppsättning skivor som inte "passar" ihop.

Det här är en naturlig företeelse som vi inte kan påverka. Och därmed utgör det ingen berättigad grund för reklamation.

Se exempel på hemsidan:

www.dfi-geisler.com/sv/natursten-sortiment/

Mönster

Kvartsitskivor kännetecknas av att de kan ha repetitiva mönster som upprepas i färger och ådror. Även mönstren kan variera och de behöver inte ha någon bestämd riktning.

Detta är naturligt förekommande. Och därmed utgör det ingen berättigad grund för reklamation.



De två bilderna är tagna på olika ställen på samma obearbetade skiva. Gulaktig färg och rödaktig färg.



Dessa bilder är två olika skivor av samma typ av sten. "Horisontellt" mönster och "vertikalt" mönster



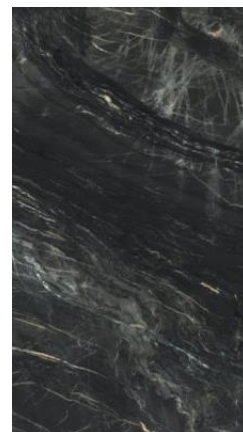
Exempel på en fog mellan två skivor där ådringarnas mönster inte "passar" ihop visuellt.

Ådringar

Ådringsmönster

Många typer av kvartsit får sina karakteristiska drag från de ådringsmönster som finns i stenen. Även dessa kan variera otroligt mycket, från att vara mycket intensiva till att vara nästan obefintliga.

Detta är en naturlig företeelse som vi inte kan påverka. Och därmed utgör det ingen berättigad grund för reklamation.



Dessa bilder är två olika skivor av samma typ av sten

Glasådror

En del ådror kan se visuellt felaktiga ut och misstas för att vara sprickor i skivan. Sådana glasådror försvagar inte stenen och är en naturlig del av skivan.

I vissa fall kan glasådrorna uppfattas med fingrarna eftersom de består av en annan typ av mineral som reagerar annorlunda på polering.

Sådant måste accepteras av kunden.



Här syns en liten glasådra som kan misstas för att vara en spricka.



Här syns en ådra som kan misstas för att vara en spricka.

Ytbehandling

Polering

Kvartsit har olika mineraler med olika hårdhet på ytan. Följaktligen reagerar de olika när de poleras. Och därmed kan det förekomma små och märkbara skillnader i strukturen på ytan.

Om man för handen över ytan kan man känna en lätt variation i poleringen. Från slät till mer grov.

Genom att belysa ytan kan man också se skillnaden i reflektionerna. Trots att poleringen är densamma.

Samma sak gäller för framkanterna, som i vissa fall poleras för hand.

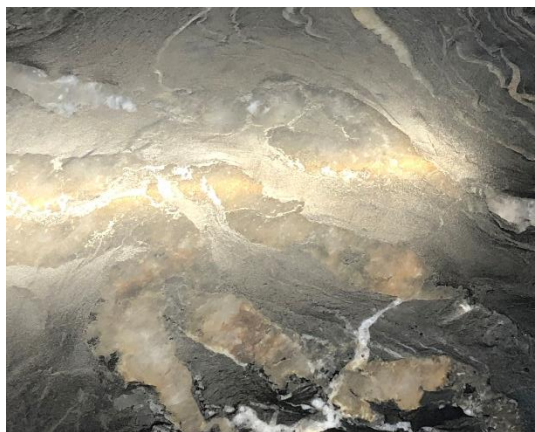
Detta är naturligt förekommande. Och därmed utgör det ingen berättigad grund för reklamation.

Tydliga repor som orsakats av skador eller felpolering och som uppenbart inte följer strukturer och ådror skall betraktas som en berättigad grund för reklamation

Utfyllnad

Somliga fördjupningar eller sprickor kan ha en utfyllnad i form av en lagning eller som ett resultat av den beläggning av syntetiskt harts som naturstenleverantören har applicerat före poleringen.

Sådana måste accepteras av kunden.



Här kan man se skillnaden i reflektion som beror på olika mineraler - denna skillnad kan man även känna



Det matta enfärgade fältet är en utfyllnad med harts



Den matta, monokromatiska fläcken är en glassåre fullt med syntetiskt harts.

Ytbehandling

Nät på baksidan

Kvartsit har nät på baksidan/undersidan av skivan.

Även om det finns en avfasad framkant på ovan- och undersidan, kan nätet sträcka sig ända fram till avfasningen.

Sådant måste accepteras av kunden.



Här syns undersidan av en skiva där nätet går ända ut i kanten

Fördjupningar och hål

Hål

När en natursten poleras kan det uppstå små fördjupningar eller hål på ytan. Dessa förekommer oftast i anslutning till naturliga ådror och sprickor.

I den färdiga skivan får det förekomma hål med en diameter på högst 2 mm². Som mest godtas 5 hål på högst 2 mm² per m².

Hål som är större än 2 mm² utgör en berättigad grund för reklamation och kan vanligtvis åtgärdas av en kvalificerad fackman.



Här kan man se en fördjupning som löper längs en naturlig ådra.



På polerade framkanter förekommer det ofta små fördjupningar i materialet. Dessa kan man också känna.

Fördjupningar och hål

Hack

Ett hack i bordskivans yta eller framkant kan förekomma av naturliga anledningar och får accepteras av kunden. Ett hack definieras i detta sammanhang som ett jack eller en "klyfta" eller "skreva" i stenen som inte löper genom hela stenens tjocklek.

Det handlar alltså om en naturligt uppkommen variation och inte om något som har uppstått till följd av en skada. De försvagar inte heller skivan.

Ett hack löper ofta längs en synlig åder i stenen eftersom det vanligtvis är där som det finns en skillnad i mineralsammansättningen.

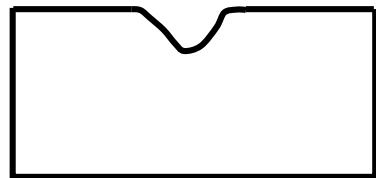
Ett hack kännetecknas också av mjuka kanter och är jämn över ytan eftersom den har blivit putsad.

Om hacket är mindre än 2 mm på det bredaste stället utgör den inte en berättigad grund för reklamation.



Här kan man se en fördjupning som löper längs en naturlig ådra.

Hack



- Jämn yta
- Avrundade kanter
- Ej genomgående
- Löper längs synliga ådror

Fördjupningar och hål

Sprickor

En spricka i detta sammanhang definieras som:

- Ett genomgående bristning i stenens tjocklek.
- Att materialet har brutits itu.

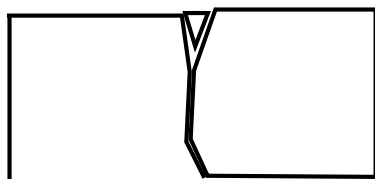
Dessa två villkor ska vara uppfyllda för att det ska kunna betraktas som en reklameringsberättigad spricka.

En spricka kan löpa längs en åder eller tvärs över en åder om den har uppstått på grund av transportskador, hantering, stötar eller belastning.

De uppstår också oftast där det finns många spänningar i stenen, som när man gör urtag till diskbänkar och spishällar, där de är vanliga. Men de kan också uppstå på andra ställen under hanteringen.

Sprickor betraktas som en berättigad grund för reklamation.

Spricka



- Genomgående
- Mellanrum i sprickan



Här är en närbild av en framkant. Lägg märke till att det finns mellanrum i sprickan och att den fortsätter genom hela skivans tjocklek.



Ytterligare ett exempel på en genomgående spricka med mellanrum. Detta är ett mycket tydligt exempel