

Material- og kvalitetsbeskrivelse av kvartsitt

Denne kvalitetsbeskrivelsen er et forsøk på definere når uregelmessigheter i kvartsitt-naturstein er reklamasjonsberettiget eller bare en del av natursteinens naturlige karakter.

Store variasjoner forekommer naturlig i kvartsitt.

Prøvene som vises til slutt kunder på disse steintypene, gir ikke nødvendigvis et rettferdig bilde av uttrykket til den ferdige benkeplaten.

Derfor denne beskrivelsen, for å kunne tilpasse forventningene til denne steintypen bedre.

Forskjeller mellom kvartsitt og granitt

Den grunnleggende forskjellen på granitt og kvartsitt er måten de har oppstått på og mineralsammensetningen. Mange av de samme mineralene inngår i steinene, men det er fordelingen som avgjør typen og egenskapene.

For at en stein skal bli klassifisert som kvartsitt, skal innholdet av kvarts være minst 80 %. Kvartsittstein, som Taj Mahal og J'adore, består av nesten 100 % kvarts, mens Belvedere består av 80 % kvarts og 15 % glimmerkrystaller som biotitt og muskovitt. Det resterende er mineraler som feltspat.

Kvartsitt er en «metamorf» bergart, noe som betyr at den er en sandstein som er blitt presset hardt sammen gjennom mange millioner år og har skiftet tilstand til den harde kvartsitt-steintypen.

Granitt oppstår som en «magmatisk» bergart, noe som betyr at den begynte som flytende stein (magma) som er størknet. I tillegg er innholdet av kvarts i granitt sjelden mer enn 60 %, og innholdet domineres av feltspat. Feltspat har en hardhet på 6 på Mohs-skalaen, hvor kvarts har hardhet 7. Derfor er ikke granitt like ripefast som kvartsitt, ettersom innholdet av kvarts er lavere i granitt.

Farger og mønstre

Farger

Selv om en kvartsitt kan ha én eller flere grunnfarger, kan disse variere mye fra batch til batch, til og med på tvers av én enkelt råplate.

Spesielt ved sammensetning av flere plater kan det være visuelt problematisk, ettersom kunden kan risikere å få en sammensetning av plater som visuelt ikke «passer» sammen.

Dette forekommer naturlig, og det er ikke noe vi kan styre. Derfor ikke reklamasjonsberettiget.

Se eksempler på nettsiden:

www.dfi-geisler.com/NO/natursten-sortiment/

Mønstre

Kvartsittplater kan være kjennetegnet ved å ha gjentakende mønstre i farger og årer. Disse mønstrene kan også variere, og er ikke retningsbestemt.

Dette forekommer naturlig. Derfor ikke reklamasjonsberettiget.



De to bildene er tatt forskjellige steder på samme råplate. Gullig farge og rødlig farge.



Disse bildene er av to forskjellige plater av samme steintype. «Horisontalt» mønster og «vertikalt» mønster



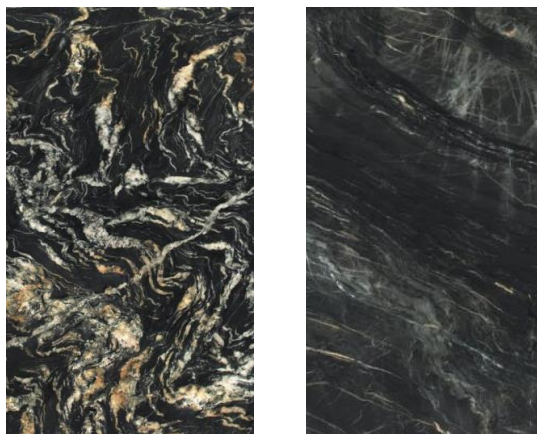
Eksempel på en sammensetning av to plater hvor mønstrene ikke «passer sammen» visuelt.

Årer

Åreforløp

Mange kvartsittsteiner får sine egenskaper fra de åreforløpene som finnes i steinen. Også disse kan variere utrolig mye, fra å være svært intense til å være nesten fraværende.

Dette forekommer naturlig, og det er ikke noe vi kan styre. Derfor ikke reklamasjonsberettiget.



Disse bildene er av to forskjellige plater av samme steintype

Glassårer

Noen årer kan se visuelt feil ut og forveksles med revner i platen. Disse glassårene svekker ikke steinen, og er en naturlig del av platen.

I noen tilfeller kan glassårer merkes med fingrene ettersom de er av en annen type mineral som reagerer annerledes på poleringen.

Dette må kunden akseptere



Her sees en liten glassåre som kan forveksles med en revne.



Her sees en åre som kan forveksles med en revne.

Overflate-finish

Polering

Kvartsitt har forskjellige mineraler i overflaten som har forskjellig hardhet. Derfor reagerer de forskjellig på å bli polert. Derfor kan det være små strukturforskjeller i overflaten som kan merkes.

Hvis man fører hånden over overflaten, kan man merke en lett forskjell i poleringen. Fra glatt til mer ru.

Ved å lyse langs overflaten kan forskjellen i refleksjon også sees. Selv om det er samme polering.

Det samme gjelder forkanter, som noen ganger blir håndpolert.

Dette forekommer naturlig. Derfor ikke reklamasjonsberettiget.

Tydelige riper som skyldes skader eller feilpolering, og som ikke tydelig følger strukturer og åreforløp, behandles som reklamasjonssak

Sparkling

Noen fordypninger eller sprekker kan være sparklet som reparasjon eller som følge av det syntetiske harpiksbelegget som er påført før poleringen hos steinleverandøren.

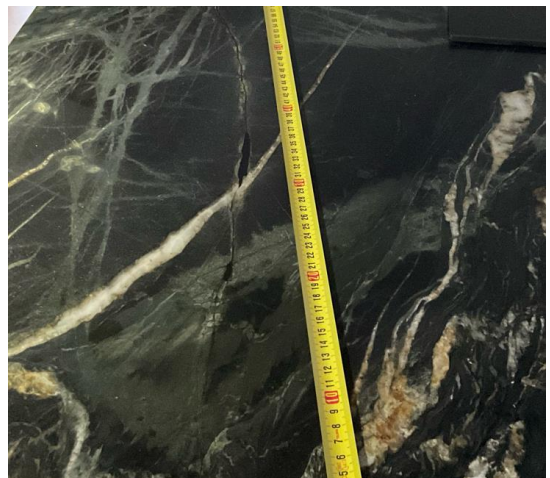
Disse må kunden akseptere.



Her sees forskjellen i refleksjon grunnet forskjellige mineraler – Denne forskjellen kan også merkes.



Den matte, ensfargede flekken er en sparkling med resin



Den mattsvarte sprekke er en sparkling av en glassåre med mørk harpiks.

Overflate-finish

Nett på baksiden

Kvartsitt har nett på baksiden/undersiden av platen.

Selv om det er en forkant med fas på over- og undersiden, kan nettet gå helt bort til fasen.

Dette må kunden akseptere.



Her sees undersiden av en plate hvor nettet går helt bort til kanten

Fordypninger og hull

Hull

Når en naturstein poleres, kan det forekomme små fordypninger eller hull i overflaten. Disse sitter som oftest i forbindelse med naturlige åreforløp og sprekker.

I den ferdige platen aksepteres hull opp til en diameter på maksimalt 2 mm². Det aksepteres maksimalt 5 hull på maks. 2 mm² pr. m².

Hull større end 2 mm² er reklamasjonsberettiget, og vil som oftest kunne utbedres av en kvalifisert fagmann.



Her sees en fordypning som løper langs en naturlig åre.



På polerte forkanter forekommer det ofte små fordypninger i materialet. Disse kan også merkes.

Fordypninger og hull

Sprekker

En sprekk i overflaten eller på forkanten av benkeplaten kan forekomme naturlig og må aksepteres av kunden. En sprekk i denne sammenheng defineres som en «kløft» i steinen som ikke er gjennomgående i steinens tykkelse.

Det er altså snakk om en naturlig oppstått variasjon, og ikke noe som er oppstått ved en skade. De svekker heller ikke platen.

En sprekk løper som oftest langs en synlig åre i steinen, da det som oftest er her det er forskjell i mineralsammensetningen.

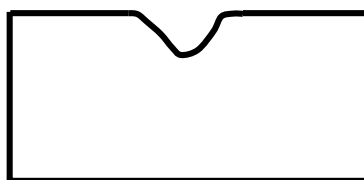
En sprekk bærer også preg av å ha myke kanter, og er plan med overflaten ettersom det er blitt pusset over sprekken.

Hvis sprekken er mindre enn 2 mm på det bredeste stedet, er dette ikke reklamasjonsberettiget.



Her sees en fordypning som løper langs en naturlig åre.

Sprekker



- Plan overflate
- Avrundede kanter
- Ikke gjennomgående
- Løper langs synlige årer

Fordypninger og hull

Revner

En revne i denne sammenheng er definert som:

- Et gjennomgående brudd i steinens tykkelse.
- At materialet er gått fra hverandre.

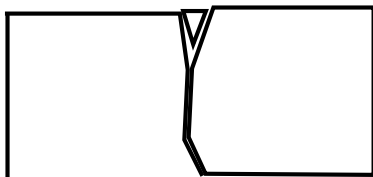
Disse to forholdene skal være til stede for at det kan håndteres som en reklamasjonsberettiget revne.

En revne kan forløpe langs en åre eller på tvers av årer, da denne har oppstått på grunn av transportskader, håndtering, slag eller spenninger.

Disse oppstår også som oftest der det er mange spenninger i steinen, som ved utskjæringer til vask og plattetopp, hvor de oftest forekommer. Men også andre steder kan de oppstå under håndteringen.

Revner håndteres som reklamasjonssaker.

Revne



- Gjennomgående
- Mellomrom i revnen



Her sees et nærbilde av en forkant. Legg merke til at det er mellomrom i revnen, og at den er gjennomgående i platens tykkelse.



Enda et eksempel på en gjennomgående revne med mellomrom. Dette er et svært tydelig eksempel