

Materiale- og kvalitetsbeskrivelse af quartzite

Denne kvalitetsbeskrivelse er et forsøg på at definere hvornår uregelmæssigheder i quartzite natursten er reklamationsberettiget eller blot en del af naturstenens naturlige karakter.

Store variationer er naturligt forekommende i quartzite.

De håndprøver der vises til slutkunder på disse stentyper giver ikke nødvendigvis et retvisende billede af udtrykket på den færdige bordplade.

Derfor denne beskrivelse, for bedre at kunne afstemme forventningerne til denne stentype.

Forskelle mellem quartzite og granit

Den grundlæggende forskel på granit og quartzite er måden de er opståede på og mineral kompositionen. Mange af de samme mineraler indgår i stenene men det er fordelingen der afgør typen og egenskaberne.

For at en sten bliver klassificeret som en quartzite skal indholdet af kvarts være mindst 80%. Quartzite sten, som Taj Mahal og J'adore, består af tæt på 100% kvarts, mens f.eks. Belvedere består af 80% kvarts og 15% glimmerkrystaller som biotit og muskovit. Det resterende er mineraler som feldspat.

Quartzite er en "metamorf" bjergart som betyder at den er en sandsten som er blevet presset hårdt sammen gennem mange millioner år og har skiftet tilstand til den hårde quartzite stentype.

Granit opstår som en "magmatisk" bjergart, som betyder at den startede som flydende sten (magma) som er størknet. Derudover er indholdet af kvarts i granit sjældent over 60% og indholdet er domineret af feldspat. Feldspat har en hårdhed på 6 på Mohs-skalaen hvor kvarts har hårdhed 7. Derfor er granit ikke lige så ridsefast som quartzite, da indholdet af kvarts er lavere i granit.

Farver og mønstre

Farver

Selvom en quartzite kan have en eller flere grundfarver, kan disse variere meget fra batch til batch og sågar også henover en enkelt råplade.

Navnlig ved samlinger af flere plader kan det synsmæssigt være problematisk, da kunden kan risikere at få en samling af plader som visuelt ikke "passer" sammen.

Dette er naturligt forekommende og er ikke noget vi kan styre. Derfor ikke reklamationsberettiget.



De to billeder er taget forskellige steder på samme råplade. Gullig farve og rødlig farve.

Mønstre

Quartzite plader kan være kendetegnet ved at have gentagende mønstre i farver og årer. Disse mønstre kan også variere og er ikke retningsbestemt.

Dette er naturligt forekommende. Derfor ikke reklamationsberettiget.



Disse billeder er to forskellige plader af samme stentype. "Horizontalt" mønster og "vertikalt" mønster



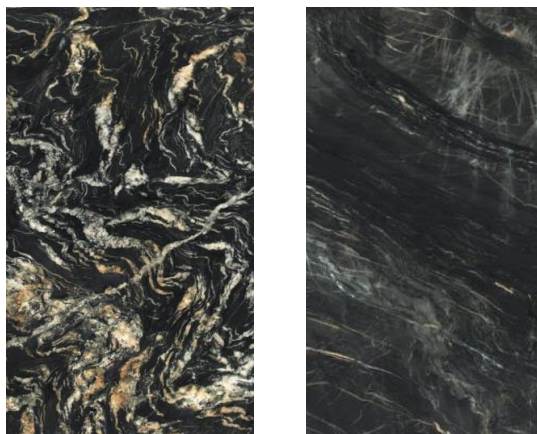
Eksempel på en samling mellem to plader hvor årer mønstrene ikke "passer" sammen visuelt.

Årer

Åreforløb

Mange quartzite får deres karakteristika fra de åreforløb som findes i stenen. Også disse kan variere utroligt meget, fra at være meget intenst og til at være næsten fraværende.

Dette er naturligt forekommende og er ikke noget vi kan styre. Derfor ikke reklamationsberettiget.



Disse billeder er to forskellige plader af samme stentype

Glasårer

Nogle årer kan visuelt se forkert ud og forveksles med revner i pladen. Disse glasårer svækker ikke stenen og er en naturlig del af pladen.

I nogle tilfælde kan glasårer mærkes med fingrene da de er af en anden type mineral, som reagerer anderledes til poleringen.

Dette må accepteres af kunden



Her ses en lille glasårer som kan forveksles med en revne.



Her ses en årer som kan forveksles med en revne.

Overflade-finish

Polering

Quartzite har forskellige mineraler i overfladen som har forskellig hårdhed. Derfor reagerer de forskelligt på at blive poleret. Derfor kan der være små strukturforskelle i overfladen som kan mærkes.

Hvis hånden køres hen over overfladen kan man mærke en let forskel i poleringen. Fra glat til mere ru.

Ved at lyse langs overfladen kan forskellen i refleksionen også ses. Selvom det er samme polering.

Det samme gælder forkanter som nogle gange bliver håndpoleret.

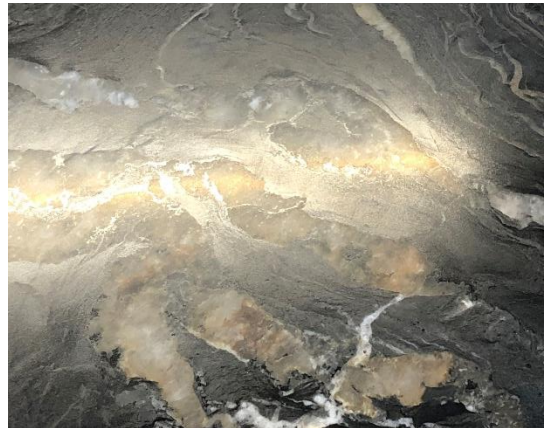
Dette er naturligt forekommende. Derfor ikke reklamationsberettiget.

Tydelige ridser der er forårsaget af skader eller fejlpolering og som tydeligt ikke følger strukturer og åreforløb behandles som reklamations sag

Udspartling

Nogle fordybninger eller sprækker kan være udspartlede som reparation eller som følge af den belægning af syntetisk harpiks som er blevet påført før poleringen hos stenleverandøren.

Disse må accepteres af kunden.



Her ses forskellen i refleksion grundet forskellige mineraler – Denne forskel kan også mærkes.



Den matte ensfarvede plet er en udspartling med resin



Det matte sorte felt er en udspartling af en glasåre med mørk resin.

Overflade-finish

Net på bagside

Quartzite har net på bagsiden/undersiden af pladen.

Selvom der er en forkant med fas på over- og undersiden kan nettet gå helt hen til fasen.

Dette må accepteres af kunden.



Her ses undersiden af en plade hvor nettet går helt hen til kanten

Fordybninger og huller

Huller

Når en natursten poleres, kan der fremkomme små fordybninger eller huller i overfladen. Disse sidder oftest i forbindelse med naturlige åreforløb og sprækker.

I den færdige plade accepteres huller op til en diameter på maksimalt 2mm². Der accepteres maksimalt 5 huller på max. 2mm² pr. m².

Huller større end 2mm² er reklamationsberettiget, og vil oftest kunne udbedres af en uddannet fagmand.



Her ses en fordybning der løber langs en naturlig åre.



På polerede forkanter forekommer der ofte små fordybninger i materialet. Disse kan også mærkes.

Fordybninger og huller

Sprækker

En sprække i overfladen eller på forkant af bordpladen kan forekomme naturligt og må accepteres af kunden. En sprække i denne sammenhæng defineres som en "kløft" i stenen som ikke er gennemgående i stenens tykkelse.

Der er altså tale om en naturligt tilblevet variation og ikke noget der er opstået ved en skade. De svækker heller ikke pladen.

En sprække løber oftest langs en synlig årer i stenen da det oftest er her der er forskel i mineralsammensætningen.

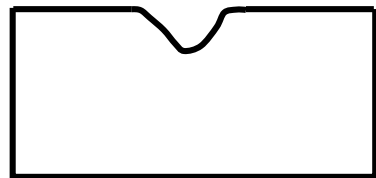
En sprække bærer også præg af at have bløde kanter og er plan med overfladen da der er blevet pudset henover sprækken.

Hvis sprækken er mindre end 2mm på det bredeste sted, er dette ikke reklamationsberettiget.



Her ses en fordybning der løber langs en naturlig årer.

Sprække



- Plan overflade
- Afrundede kanter
- Ikke gennemgående
- Løber langs synlig årer

Fordybninger og huller

Revner

En revne i denne sammenhæng er defineret som:

- Et gennemgående brud i stenens tykkelse.
- At materialet er gået fra hinanden.

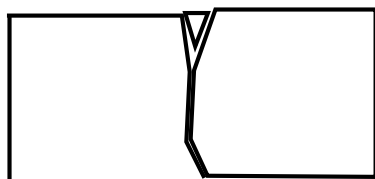
Disse to forhold skal være til stede for at det kan håndteres som en reklamlationsberettiget revne.

En revne kan forløbe langs en årer eller på tværs af årer da denne er blevet lavet på grund af transportskader, håndtering, slag eller spændinger.

Disse opstår også oftest hvor der er mange spændinger i stenen som ved vask- og kogeplade udskæringer hvor de er hyppigt forekommende. Men også andre steder kan de opstå under håndteringen.

Revner håndteres som reklamationssager.

Revne



- Gennemgående
- Mellemrum i revnen



Her ses et close-up billede af en forkant. Læg mærke til at der er mellemrum i revnen og at den er gennemgående i pladens tykkelse.



Endnu et eksempel på en gennemgående revne med mellemrum. Dette er et meget tydeligt eksempel