

Kvalitetsbeskrivning av Fusion kompositsten

Denna beskrivning av kvaliteten definierar när oregelbundenheter i Fusion kompositsten är möjliga att reklamera eller inte.

På grund av tillverkningsprocessen kan det förekomma enstaka oregelbundenheter, vilka belyses här.

Skillnaden mellan kompositsten och natursten

Kompositsten består till över 90 % av sandkorn av kvarts. Kvarts är ett naturligt förekommande mineral som främst återfinns i de hårda naturstenarna kvartsit och granit. Den fina kvartssanden blandas med syntetiskt harts och pigment som ger den konstgjorda kompositstenen egenskaper som påminner om natursten.

Kompositsten tillverkas industriellt och har därför högre krav på enhetlighet på ytan, håll, fördjupningar och färgvariation jämfört med natursten som skapats av naturen själv.

Materialinnehåll

Främmande material

Det får inte förekomma något främmande material i kompositstenen. Till exempel glas, plast och trä. (se bild)



Några exempel på glas, trä och plast som inte får förekomma på ytan

Kvartskorn

Kvartskorn som är större än $\text{Ø}2,5$ mm betraktas som främmande material och får inte förekomma.

Kvartskorn som skiljer sig åt i färg men är mindre än $\text{Ø}2,5$ mm kan accepteras eftersom kvarts är ett naturligt material.



Exempel på kvartskorn som överskrider den maximala storleken



Exempel på kvartskorn som skiljer sig åt i färg men som kan godtas.



Exempel på kvartskorn som skiljer sig åt i färg men som kan godtas.

Färger

Färgvariation

Pigmentrester från tidigare tillverkning upp till Ø5 mm, dock högst 2 per skiva, kan godtas.



Exempel på pigmentrester



Exempel på pigmentrester

Färger

Pigmentfläckar

Dessa fläckar är områden där kvartskornen inte är synliga och där ytan framstår som enhetlig.

Pigmentfläckar är godtagbara om de inte är större än $\varnothing 5$ och om det finns maximalt 10 stycken på en skiva.



Pigmentfläck som inte godtas



Pigmentfläck som inte godtas

Fördjupningar och hål

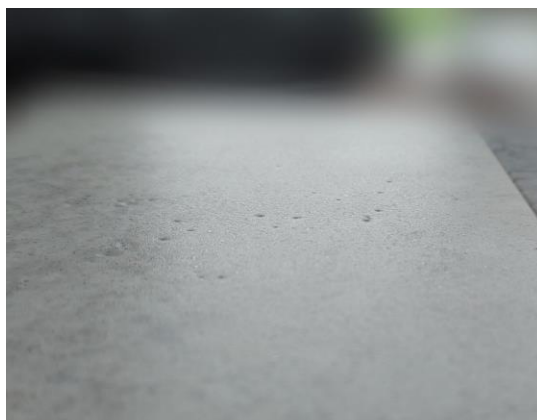
Porhål (pinholes)

Ett fåtal så kallade porhål förekommer i en borstad yta och får betraktas som en naturlig del av ytan.

Dock tillåts högst 2 mm i diameter och 8 stycken per skiva.



Exempel på en anhopning av porhål som inte kan godtas och som utgör en berättigad grund för reklamation



Exempel på en anhopning av porhål som inte kan godtas och som utgör en berättigad grund för reklamation

Fördjupningar och hål

Fördjupningar

Det kan förekomma fördjupningar i ytan som en naturlig del av den borstade ytan. Sådana får man godta.

Om fördjupningen överstiger en diameter på $\text{Ø}5$ mm och ett djup på 1 mm betraktas den som ett hål.



Exempel på en godtagbar fördjupning

Sprickor och hål

Sprickor och hål i ytan ska inte accepteras.



Exempel på en spricka



Exempel på ett hål